



臺南市登革熱疫情週報

2023/6/11—2023/6/17(Week 24, 2023)

(一)全國疫情

2023 年登革熱全國確定病例數：(1 月 1 日起，依發病日計)

- 本土病例數：15
- 境外移入病例數：49

(二)台南市疫情(第 24 週)

登革熱：

- 新增 15 例本土病例
- 新增 0 例境外移入

屈公病：

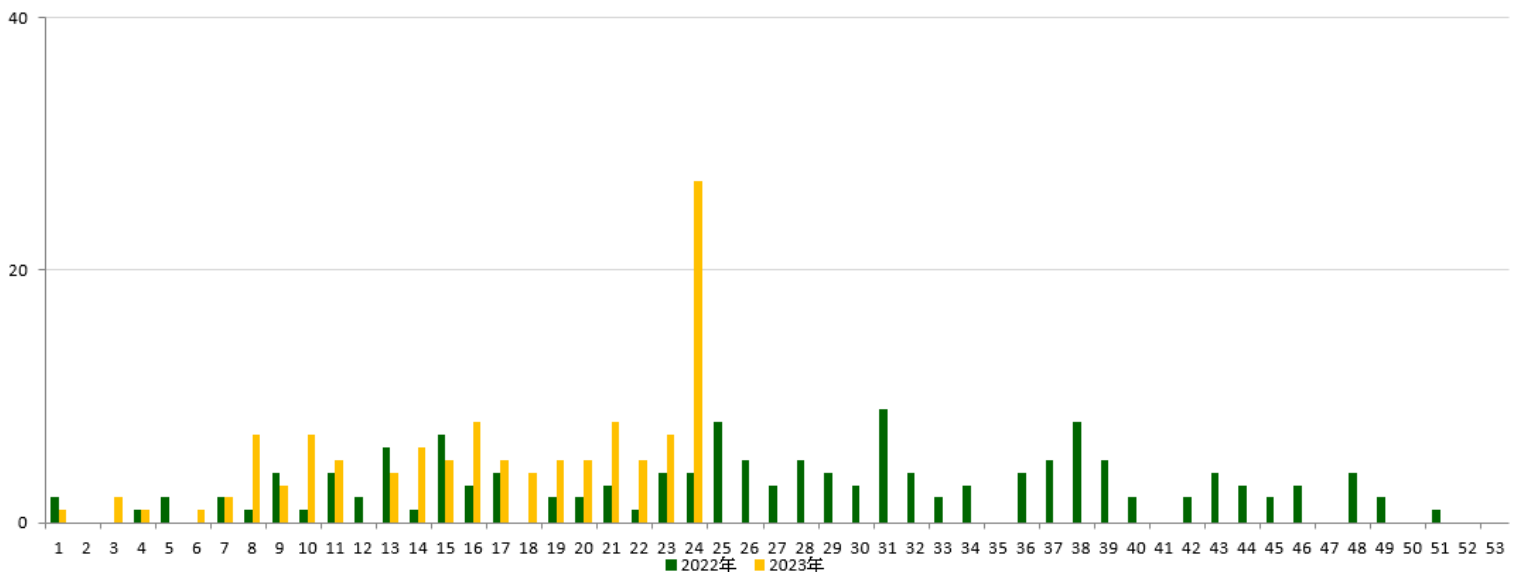
- 新增 0 例本土病例
- 新增 0 例境外移入

本市 2023 年至第 24 週
確定病例及同期比較(依發病日計)

發病年	登革熱			屈公病		
	本土	境外	總計	本土	境外	總計
2018	0	6	6	0	1	1
2019	0	23	23	0	0	0
2020	0	5	5	0	1	1
2021	0	1	1	0	0	0
2022	0	0	0	0	0	0
2023	15	7	22	0	0	0

登革熱國際間旅遊疫情建議

第一級(注意)：越南、菲律賓、印尼、馬來西亞、斯里蘭卡、印度、新加坡



2022 年/2023 年第 1-52 週本土通報數同期比較

二、臺南市病媒蚊密度調查

6/11~6/17(第 24 週)病媒蚊密度調查共完成 156 里次

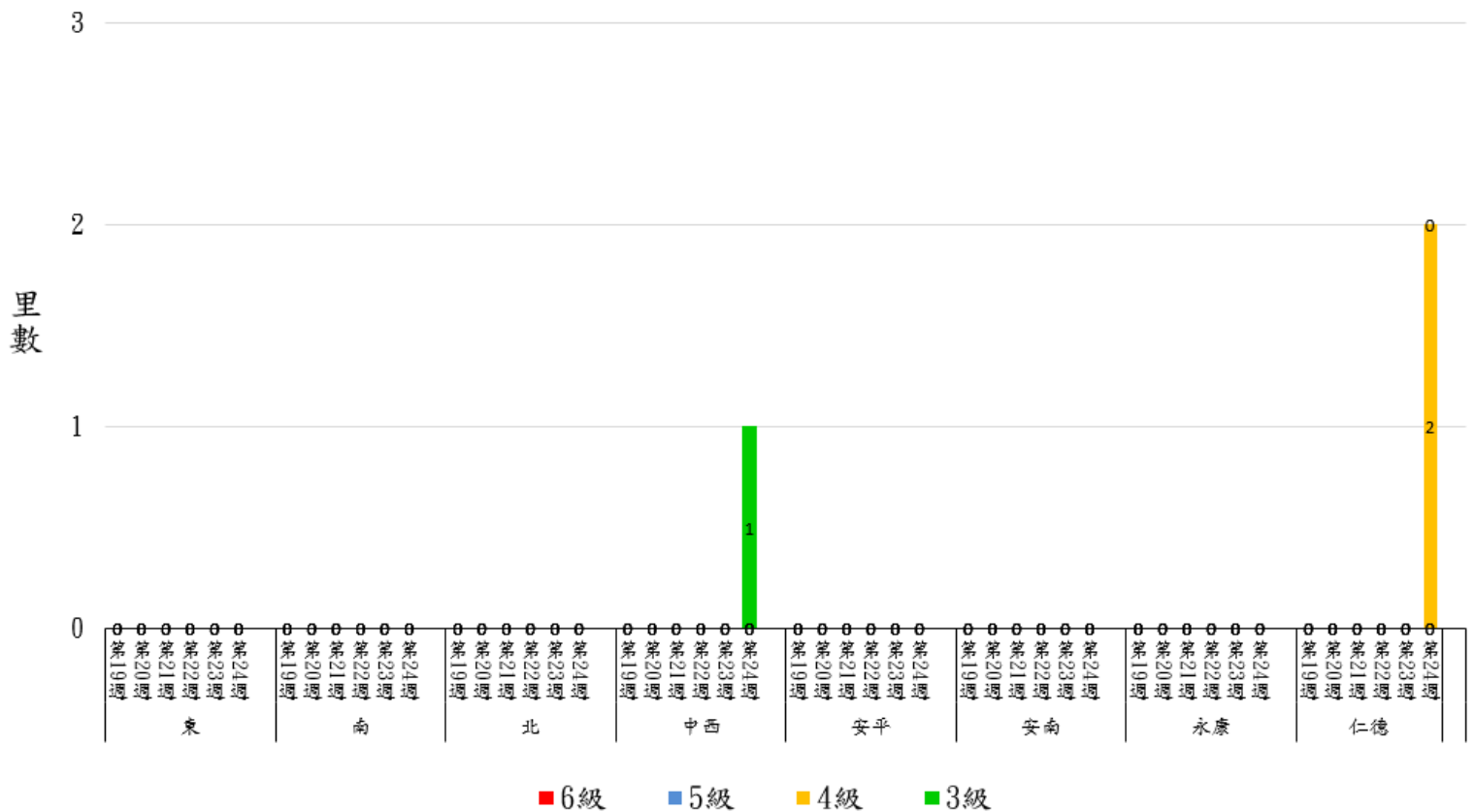
6/04~6/10(第 23 週)病媒蚊密度調查共完成 224 里次，級數分布如下：

級數 日期	★0 級	1 級	2 級	3 級	4 級	5 級	6 級
6/11-6/17 (第 24 週)	99 里次 (63.46%)	47 里次 (30.13%)	7 里次 (4.49%)	1 里次 (0.64%)	2 里次 (1.28%)	0 里次 (0%)	0 里次 (0%)
6/4-6/10 (第 23 週)	148 里次 (66.07%)	70 里次 (31.25%)	6 里次 (2.68%)	0 里次 (0%)	0 里次 (0%)	0 里次 (0%)	0 里次 (0%)
近 2 週 增減百分比	-2.61%	-1.12%	+1.81%	+0.64%	+1.28%	0%	0%

第 24 週：本週 3 級-中西區永華里、4 級-仁德區成功里(預計下週複查)

第 23 週：本週無 3 級以上里別

112年第19週至112年第24週臺南市人口監測區密度調查布氏級數3至6級比較圖



★請區公所針對 1 級以上里別加強民眾衛教及孳生源清除。

*當週百分比=當週各級數之里次/當週調查總完成里次

三、臺南市監測區誘卵桶監測

目前監測 10 個監測區（東區、南區、北區、中西區、安平區、安南區、永康區、仁德區、新營區、歸仁區）271 里共 3,252 點。

★陽性點：1,260 (陽性率 38.7%)

：連續兩週卵數>250 粒里別，計 0 里

：連續兩週陽性率>40%里別，計 49 里

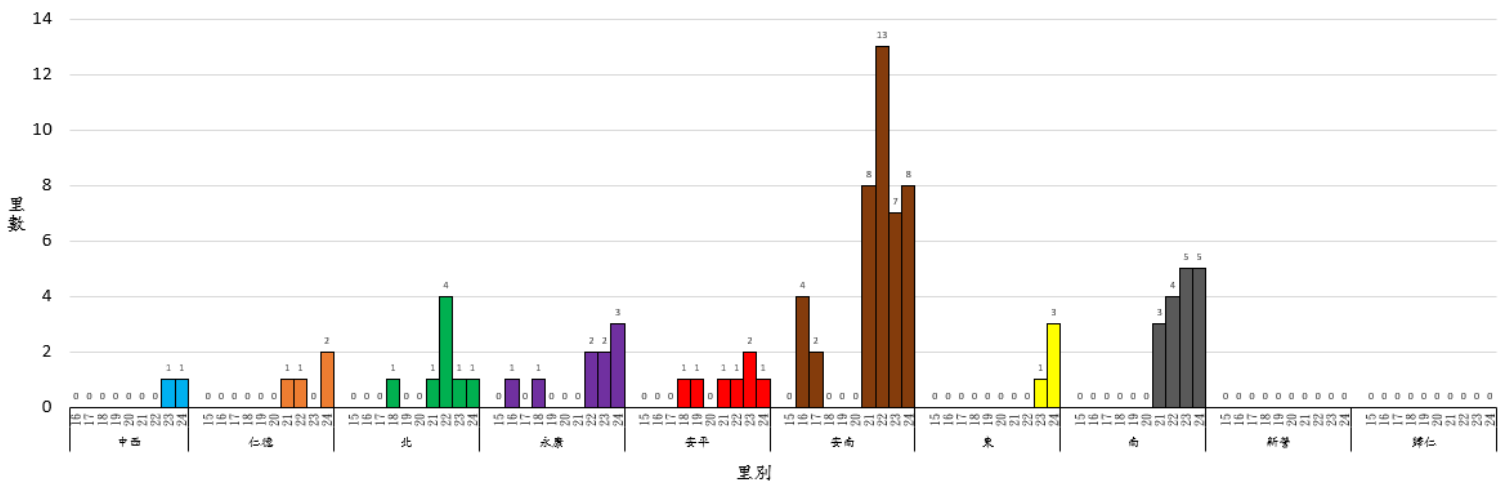
：連續兩週陽性率>60%里別，計 8 里

★監測日期：2023/6/11~2023/6/17(第 24 週)

區別	里數	卵數>250 粒	里數	陽性率>40%	里數	陽性率>60%
中西區	1	五條港里	9	淺草里、南門里、開山里、法華里、西和里、赤嵌里、西賢里、兌悅里、南美里	1	小西門里
仁德區	0		5	文賢里、新田里、土庫里、後壁里、成功里	2	上崙里、仁和里
北區	0		8	元美里、大興里、成功里、大豐里、仁愛里、東興里、重興里、長勝里	1	永祥里
永康區	1	復國里	19	埔園里、永康里、大灣里、中興里、北灣里、西灣里、烏竹里、東灣里、新樹里、東橋里、北興里、成功里、王行里、復興里、二王里、神洲里、光復里、五王里、建國里	3	中華里、三合里、甲頂里
安平區	1	金城里	2	平安里、文平里	1	漁光里
安南區	0		26	海西里、海東里、城中里、城西里、總頭里、四草里、城南里、東和里、幸福里、安順里、安東里、安西里、安和里、鹿耳里、梅花里、州北里、塭南里、大安里、南興里、溪頂里、布袋里、州南里、學東里、公親里、淵西里、城東里	8	媽祖宮里、海佃里、溪墘里、長安里、溪北里、佃西里、國安里、公塭里
東區	0		21	大福里、忠孝里、東門里、文聖里、成大里、崇德里、東明里、衛國里、裕農里、裕聖里、復興里、泉南里、和平里、崇學里、崇誨里、圍下里、德高里、崇善里、莊敬里、德光里、大學里	3	小東里、後甲里、東聖里

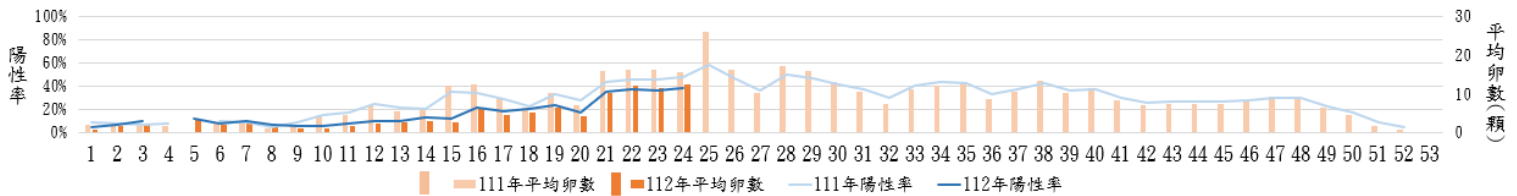
區別	里數	卵數>250粒	里數	陽性率>40%	里數	陽性率>60%
南區	0		16	新興里、金華里、建南里、新生里、開南里、省躬里、光明里、田寮里、國宅里、明德里、鹽埕里、同安里、松安里、再興里、新昌里、大林里	5	竹溪里、鯤鯨里、永寧里、郡南里、大成里
新營區	0		1	忠政里	0	
歸仁區	0		4	許厝里、新厝里、看西里、辜厝里	0	

112年第15週至112年第24週臺南市監測區誘卵桶監測陽性率高於60%各區里數比較圖

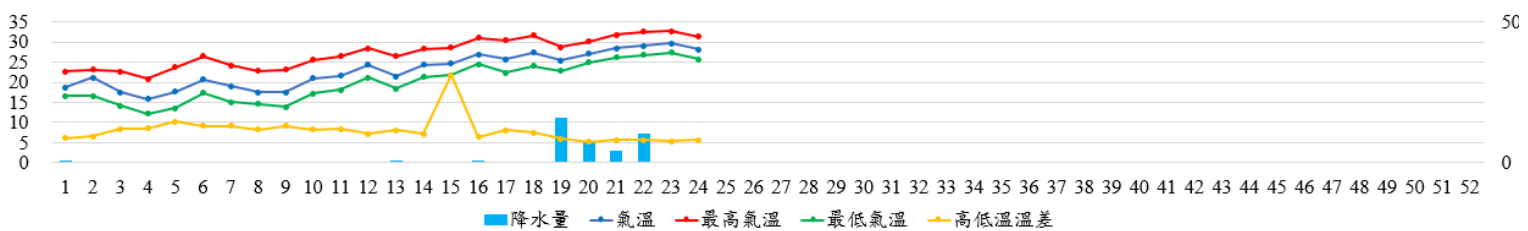


四、臺南市 111 年與 112 年誘卵桶監測區同期比較

臺南市監測區誘卵桶陽性率與平均卵數趨勢比較圖(111年與112年)



112年臺南市週平均溫度與累計雨量



致～市民防疫小叮嚀

- ★第 24 週本市監測區病媒蚊密度調查達 3 級里別為中西區永華里、4 級里別為仁德區成功里(預計下週複查)；登革熱防治中心將持續針對誘卵桶陽性率仍大於 60% 之里別進行複查，並提供環保局做為規劃預防性戶外環境防治參考。請里鄰長動員社區民眾清除積水容器，避免病媒蚊孳生；倘有疑似登革熱症狀請儘速就醫，避免潛伏期遭病媒蚊叮咬散播登革熱病毒於社區，造成疫情於環境中爆發。
- ★疾管署統計，國內今年截至 6 月 19 日累計 15 例登革熱本土病例及 45 例境外移入病例，本土病例分布台南市仁德區 13 例、東區及永康區各 1 例，境外移入病例感染國家以東南亞為多，分別由印尼(15 例)、馬來西亞(11 例)、越南(7 例)、泰國(6 例)、馬爾地夫(3 例)、印度(2 例)及菲律賓(1 例)移入。鄰近之東南亞/南亞登革熱疫情上升，柬埔寨、馬來西亞近期仍持續上升，泰國、斯里蘭卡、菲律賓及寮國疫情略降，惟前述國家今年疫情均高於近年同期；另美洲地區疫情持續，累計報告超過 200 萬例，以南美洲巴西逾 151 萬例報告數為多，秘魯、玻利維亞及阿根廷等疫情亦嚴峻。
- ★目前正值登革熱流行季節，近期國內各地陸續有降雨情形，請民眾落實「巡、倒、清、刷」，並於雨後進行巡檢，加強住家內外環境整頓與孳生源清除，以降低病媒蚊密度；戶外活動時請穿著淺色長袖衣褲，使用政府機關核可的防蚊藥劑。如發現有發燒、頭痛、後眼窩痛、肌肉關節痛、出疹等登革熱疑似症狀，應儘速就醫，並告知旅遊活動史，也請醫療院所提高警覺，加強詢問就診者之 TOCC (旅遊史、職業史、接觸史、群聚史)，並可使用登革熱 NS1 快篩試劑輔助診斷及早通報，以利衛生單位採取防治工作。
- ★自 112 年 4 月 1 日起，本市公、私場所之所有人、管理人或使用人應主動清除場所內之登革熱病媒蚊孳生源，一經查獲病媒蚊孳生源，將依傳染病防治法第 25 條及依同法第 70 條規定，逕行舉發並處三千元以上一萬五千元以下罰鍰。
- ★為維護本市市民健康，本府登革熱防治中心製作登革熱相關宣導影片，提供民眾接收正確防疫作為資訊(影片網址:<http://bit.ly/41Bh160>)，各單位可透過多元管導加強宣導。
～請落實住家內(外)環境積水容器「巡、倒、清、刷」，以免孳生蚊蟲也避免受罰～